

URROBI IBAIAREN GAINEKO ESKELETO ZUBIAREN AZTERKETA HISTORIKOA

ARTZIBAR ERROMATARREN GARAIAN

K.a. I. mende inguruan, Urrobi ibaiaren arrotik galtzada erromatar bat igarotzen zen, Caesaraugustatik (Zaragoza) zetorrena. Ekaitik desbideratzen zen eta, Artzibar zeharkatu ondoren, Orreagara iristen zen Auritzetik eta Luzaidetik jaisten zen Burdigalara (Bordele) bidean.

Auritzen, Artzibarren sartzean, Urrobi ibaiaren gaineko Arrobi zubia dago, Urdirozkoaren antzekoa baina txikiagoa. Ziurrenik, zubi horrek jatorri erromatarra izango zuen, Zaldua inguruan aurkitutako (Iturissa?) aztarnategitik gertu zegoelako, Auritz eta Aurizberri artean. Nahiz eta jatorri hori izan, fabrikaren zatirik handienak Erdi Arokoa dirudi, ondoren berreraikitze eta konpontze lanak egin zaizkiola nabaria bada ere.

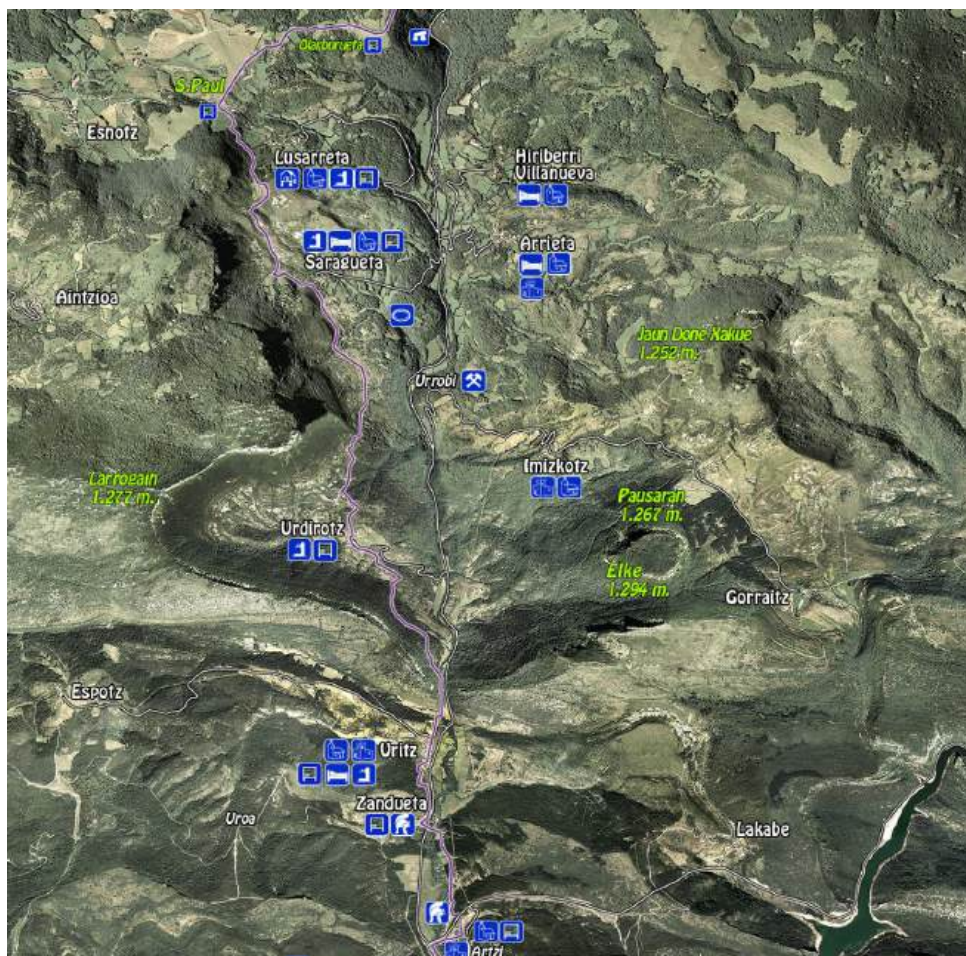


Arrobi zubia. Julio Asuncionen argazkia, "es.wikiloc.com" webgunetik hartua.

Artzibarko galtzada erromatarren trazadura sei miliarioren agerpenari esker aurkitu zen. Ibarren iparraldean, ibaiaren eskuineko ertzetik paralelo igarotzen da, eta, gero, ibaiaren ertzetik urruntzen da, desnibel egokiari jarraituz, Lusarreta eta Saragueta herrien mendebaldetik pasatuz.

Urdirozko haitzen eta Urrobi ibaiaren artean jarraitzen du, Urdirotz ekialdetik zeharkatuz eta Uritz eta Zanduetara jaitsiz. Han ibaia gurutzatzen du Artzira eta Nagorera iristeko, eta gaur egungo errepidearen trazadura beretik ateratzen da ibarretik. Artziko Andre Mariaren

baselizaren inguruan, Urrobi ibaiaren ekialdeko ertzean, Artziko terma erromatarren aztarnategi arkeologikoa dago. Lehen fasea K.o. I-II. mendeetako garai gorenekoa da.



More kolorean, erromatar galtzadaren trazadura. "valledearce.com" webgunetik ateratako informazio-panelaren xehetasuna.

Erromatarrek, lur berriak konkistatzean, meatze-aberastasuna ere bilatzen zuten (urrea, zilarra, kobrea edo burdina). Ariben eta Lantzen, Artzibartik hurbil samar dauden herrietan, erromatarren meatze-ustiategiak daude dokumentatuta. Zalduan aurkitutako aztarnak adierazten dute jardura metalurgikoarekin lotutako eremu bat zegoela. Litekeena da erromatarrek Urrobi eta Irati ibaien ertzetako mineral-aberastasuna ustiatzea Artzibarren bertan, izan ere ibarrean XIV. mendeko meatze ugari datatu dira. Azken hipotesi hori bi ebidentzian oinarritu daiteke:

- Lusarretatik hurbil, erromatar galtzadaren ondoan, zenbait meatze-zulo daude.
- Artziko eraikin termalean bigarren fase bat aurkitu da (K.o. III. mendeko bigarren aro berantiarrekoa). Uste da, erabilera termala galdu ondoren, metalurgiarekin lotutako jarduerak egin ahal izan zirela bertan.



Artziko termak airetik ikusita. "Artziko aztarnategi arkeologikoa: 2021eko indusketa kanpaina" artikulutik aterata".

URROBI ERDI AROAN

Zubitik gertuen dagoen herrixka Urrobi da (gaur egun aurriak besterik ez daude), ibaiaren eta Imizkotz herriaren artean dagoena.

Urrobi (Artzibar ibarreko beste herri batzuekin batera) leku gisa agertzen den lehen idatzia 1327. urtekoa da, eta bertan On Sancho d'Urroui izeneko Iruñeko bizilagun bat aipatzen da.

Urrobiri buruzko denbora-erreferentzia garrantzitsuena 1340. urtekoa da. Évrexuko Felipe III.a eta Joana II.a erregeek bultzada erreformatzailea eman nahi izan zioten beren ondarearen kudeaketari. Izan ere, ondare hori ekonomikoki oso murriztuta zegoen, aurreko txanponik ez zegoelako eta txanpon faltsuak agertu zirelako. Diru-sarrerak handitzeko modu bat erresumako baliabide naturalak aprobetxatzea izan zen, besteak beste meatzeak ustiatzea.

1338an, Paolo Girardi florentziarra (moneta-teorian aditua) etorri zen Nafarroara, erregeei meatze-ustiapenari buruzko aholkuak emateko, eta erresumako meatze-maisuaren postua lortu zuen. 1340an txosten bat idatzi zuen erregearentzat eta horretan, besteak beste, Urrobiko zilar eta kobrea meatzeak ustiatzeko aukerari buruz hitz egiten zuen.

Paolo Girardiren txostenean Artzibarko bi meategi aipatzen dira: Imizkozko meatzea -izen bereko herritik gertu- eta Urrobikoa, aurrekotik legoa laurdenera

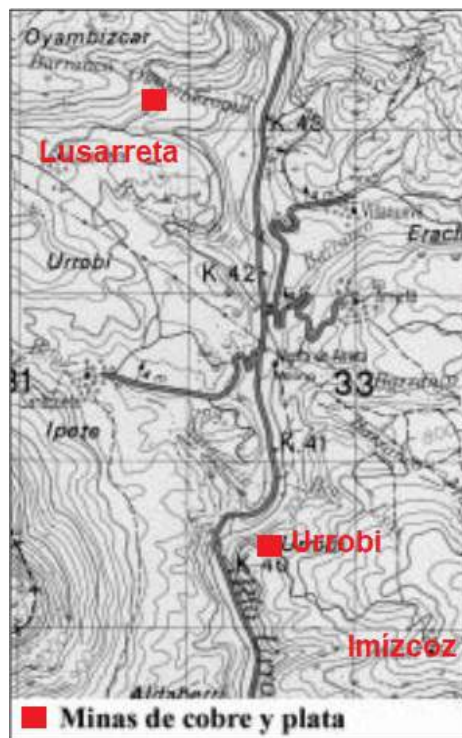
Iñigo Mugueta Morenoren "Minería cuproargentífera en el reino de Navarra (siglo XIV)" artikulua Urrobiko meatzea beste aldeko hegalean kokatzen du, ibaia zeharkatuz, Lusarreta herrikatik ipar-ekialderantz, Imizkozetik bi kilometro eta erdira gutxi gorabehera, baina kontziente da ez datorrela bat Girardik adierazitakoarekin (legoa bat, erabilitako informazio-iturrien arabera, 4 eta 5,5 km artekoa izan daiteke). Eskuineko irudia aipatutako artikulutik aterata dago

Muguetaren artikuluan honako deskribapena egiten da:

1340an Girardik tamaina handiko ustiapen bat proposatu zuen. Ezagutzen diren datuek erakusten dutenez, tamaina handiko meatze-gune bat eraiki zen aztarnategiaren inguruan: hainbat etxe, estalpeak, meatzaritzako maisuen bizileku izango zen jauregi bat, labe bat, hainbat kanalizazio, ikaztegiak eta errota bat ibaiaren ibilbidean. Zalantzarik gabe, lan handia izan zen, eta natura-baliabide ugari mobilizatu ziren, batez ere, inguruko zura eta harria. Girardik erregeari planteatu zion esplotazioan hogeita hamazazpi lagunek parte hartuko zuten, gremio ezberdinetako maisuek, brazeroek eta emakumeek, besteak beste.

(...) Astean hiru egunetan, animaliak erabiliko ziren minerala errotara eramateko, eta beste bi tiro-animalia egurgileek moztutako enborrak bertara eramateko.

"Patrimonio industrial de Navarra. La fragilidad de un legado" Amaia Apraiz Sahagún (koordinatzailea), Ainara Martínez Matía eta María Romano Vallejo egileen "Del trabajo del hierro" izeneko kapituluan, burdinolen kasuan, Muguetak "XIV. mendeko industria-iraultza" deitzen duena deskribatzen da:



Egitura konplexua da, tailerraren eraikina eta energia lortzeko azpiegitura hidraulikoa (presak eta kanalak) barne hartzen dituena; produkzio-eremua, non baitaude mailua, gabiak eta hauspoak, biltegiak eta gela osagarriak; baita lehengaiak (egur-ikatzak eta burdin meak) garraiatzeko eta amaitutako produktua bidaltzeko bide-sarea ere. Horrek guztiak lurraldeari hertsiki lotutako sistema osatzen du, eta ez dago isolatuta; aitzitik, sarritan, ermita, dorrea, zubia, etxebizitza, errota eta abarrekin osatzen da.

Aurrerago, Erdi Aroko Leitzako Ibero burdinolari buruz hitz egiten du (1405):

Mota horretako eraikinen okupazio ereduaren adibide ona da, tailerraz gain dorretxea, baserria, burdinola eta zubia baitzuten. Horrela, ingurunearen botere- eta kontrol-egituren erakusgarri da, ekoizpen-teknika batzuk menderatzen askoz harago zihoztenak: bide eta pasabideen kontrola, burdinola horiek zituzten leinuen garrantzia eta lurraldean zuten presentzia (...).



Ibero burdinolako zubia Leiztan. Atzealdean, eskuinean, dorretxea. "sitioshistoricos.com" webgunetik aterata.

Urrobira itzuliz, Girardik bere soldada kobratu zuen 1343ko irailaren 24ra arte, data horretan utzi baitzuen ezkutuan erresuma. Seguruenik, Urrobiko meategien etekinen pixkanakako jaitsierak eragin zuen bere ihesa: urte on pare baten ondoren (lehenengoa 1340koa izanik, emankorrena), zilarrezko jatorrizko zaina agortzen joan zen. Girardik bere kalkuluetan huts egin zezakeen, meatzeari zeukan baino aberastasun handiagoa emanek, edo agian erregea engainatu zuen. Beraz, ematen du neurritz kanpoko ustiapena proposatu zuela aztarnategi txiki baterako, bere interesa bilatu zuela, eta meatzea utzi zuela errentagarria ez zela ikusi zuenean.

Hurrengo urteetan, ia kobre-minerala bakarrik ustiatu behar izan zen, modu iraunkorren egin ez bazen ere. Girardiren oinordeko zuzena Marco de la Fe izan zen, Aita Santuaren arma-sarjentua, 1343an kobrea ateratzen zela gainbegiratzeko etorria. Dirudienez, denboraldi horretan ez zen mineralen salmentarik edo transferentziarik izan. Urte batzuk geroago, 1362an, Florentziako Bracek Urrobiko meatzea ustiatzeko errege-emakida eskuratu zuen, eta erregeari eskatu zion meatzean egokitze-lanak egiteko: meatzearen ahoa berriro irekitzea, errota eta bizileku-eraikinak txukuntzea. Urte horietako kontu-liburuetan ez da aurkitu Urrobiko meategiko kobre mineralaren irteera eta sarrera garrantzitsurik. XIV. mendearen amaieratik XV. mendearen hasierara bitartean, erresuman meatzaritzako maisuekin egindako kontratuen eta Artzibarko meategietan egindako ikerketen gastuen berri izan dugu, baina datu gehiagorik gabe.

Suak edo etxeak zenbatzeko 1366ko dokumentazioaren arabera, Urrobi herrixkan ez da inor bizi, eta horrek pentsarazten du herrixka meatze-ustiapenaren ondorioz sortu zela, eta, ustiatzeari utzi zitzaionean, hutsik gelditu zela.

Urrobiri buruz dokumentatutako beste data batzuk:

- 1420an esaten da lekua hutsik zegoela eta erregeak jauregi bat zuela hor.
- 1448an, erregeak betiko dohaintzan eman zizkien Urrobiko lurak mugakide diren herriei: Arrieta, Saragueta, Urdirutz eta Imizkotz.
- 1466an Juan de Egurbide Nafarroako erregearen kontseilari eta kantzelariordeak Urrobiko petxak jaso zituen Leonor printzesarengandik.
- 1534an, Urrobi aipatzen da, Imizkotz y Urdirozko leku hustu gisa.
- 1666an, urte batzuek koroarena izan ondoren, 200 dukerritan Urdirozko hainbat bizilaguni saldu zioten, zuzeneko domeinuaren erreserbarekin.

URROBI ARO GARAIKIDEAN

Historiaren Errege Akademiak argitaratutako 1802ko “Diccionario Geográfico Histórico de España”-n Urrobiri buruz hitz egiten da:

Gain batean, antzinako parrokia izan zen ermita bat dago eta etxe hondakin asko. Kobre mineralen aztarnak daude, eta horietatik ateratzen zutena Hiriberriko lantegian egiten zuten.

Pascual Madozen “Diccionario Geográfico-Estadístico-Histórico de España y sus posesiones en Ultramar de entre 1845 y 1850” honakoa esaten da:

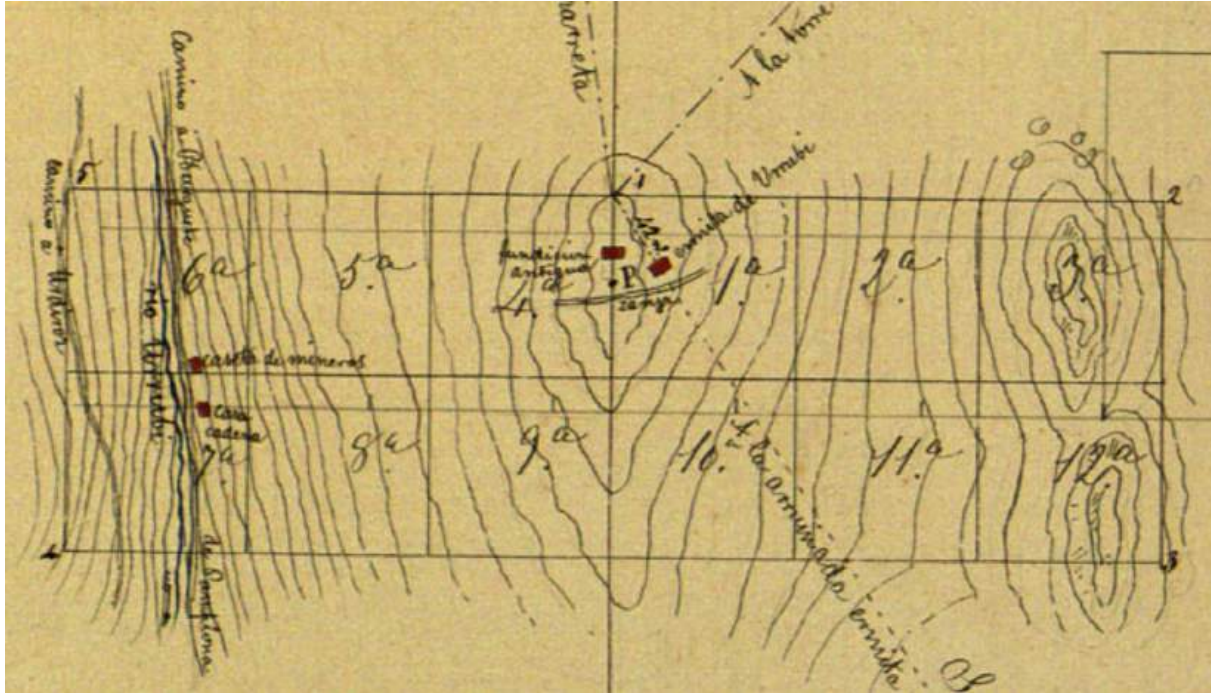
Nafarroako herri hustua, Agoizko Barruti judiziala, Artzibar: Arrieta, Imizkotz eta Urdirutzen artean dago, eta antzinako tokiaren mugez gozatzen dute. San Bartolomeri eskainitako ermita bat dago bertan, eta jende asko joaten da hara.(...) 4 edo 5 puntutan ustiatzen da kobre-minerala, baina kantitate txikian.

1851ean, Manuel Abeleira Nafarroako Gobernuak meatze-ingeniariak San Bartolomeko kobre-meategiez hitz egin zuen, Urrobiko parrokia zaharraren hondarren ondoan kokatuak.

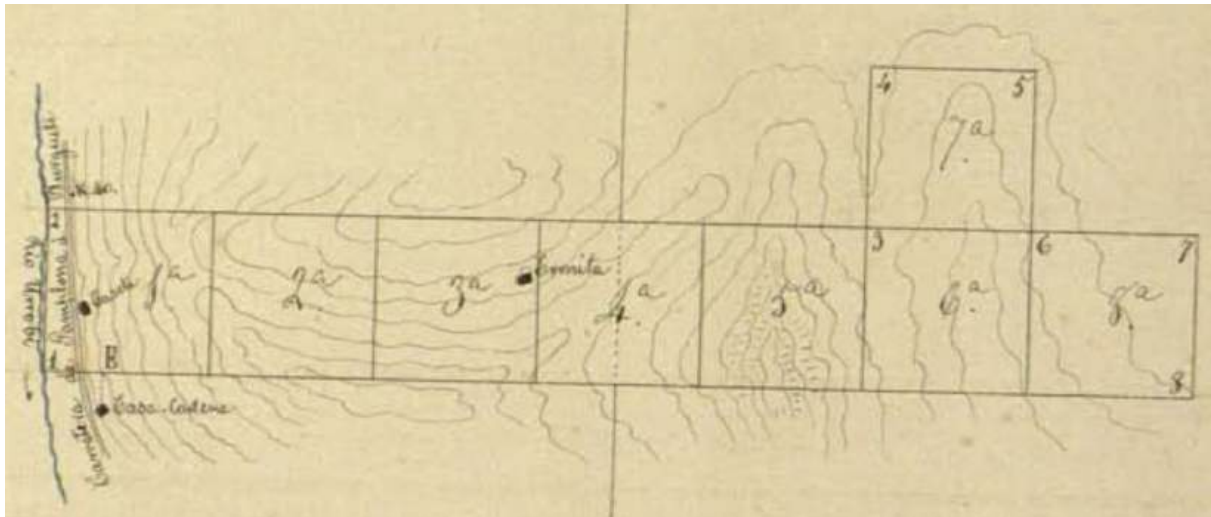
XIX. mendearen amaieran eta XX. mendearen hasieran, Urrobiko meategien salaketan hainbat txosten egin ziren, meategi batzuk ireki egin ziren eta beste batzuk ez ziren ustiatu:

- “Santa Rita” meatzea. Kobre eta beste metal batzuen meatzea, 1851ean salatua.
- “Petría” meatzea. 1851ean salatua.
- “La Flora” meatzea. Burdin eta beste metal batzuen meatzea, 1851ean salatua.
- “San Miguel” meatzea. San Bartolomeren meatzearen ondoan, 1853an salatua.
- “Los tres amigos” meatzea. 1871ean salatua eta 1877an utzia. Kobre karbonatutuzko meatzea, kuartozko gangarekin. Urrobiko ermita zegoen lekutik 42 m-ra dago, antzinako galdategitik gertu, eta Urrobiko bidetik 200 m-ra, “meatzarien etxola” eta “Cadena etxea” dauden tokian. Eraitsitako fabrika batetik hamabi metro hegoaldera dagoen zanga zahar batean dago abiapuntua. Serafin Barojak, idazle ezagunaren aitak, txostena sinatu zuen.
- “S. Bartolomé” meatzea. 1883ko bukaeran salatua. Pirita eta kobre karbonatoko meatzea. “Cadena” etxetik metro batzuetara dago. Cilar-zuloa (Zilarzilo) toponimoa aipatzen da.
- “S. Bartolomé 2” meatzea. Kobre-meatzeta, 1889an salatua, aurrekoaren mugakidea, Cilar-zuloa izeneko eremuan kokatua. Ez zen mineralik agerian ikusi, ezta inolako lanik ere mugatutako perimetroaren barruan.

- 1890ean, Patrick William Stuart-Menteath geologoak eta Ziburuko meatze-zuzendari eskoziarrak erauzketa bat ireki zuten Urdirotzen, Urrobiko mugapean, eta 31 langile izan zituen lanean. Erauzketa horretatik 5 tona kobre-mineral atera zituen. Ez dago erauzketa datu gehiagorik, beraz, badirudi ez zuela luze iraun.



Los 3 amigos meatzearen 1871ko txostenaren planoaren xehetasuna. "portalcultura.navarra.es" webgunetik aterata.



S. Bartolome meatzearen 1883ko txostenaren planoaren xehetasuna. "portalcultura.navarra.es" webgunetik aterata.

1871ko Los 3 amigos meategiko txostenaren goiko planoan, kolore gorriaz adierazten dira eraikuntzek azalera: Urrobi ibaiaren eta Iruñetik Auritzera doan errepidearen ondoan, meatzarien etxola eta Cadena etxea adierazten dira; punturik gorenean, galdategi zaharra eta Urrobiko ermita adierazten dira. Azken bi horien azpian, txostenean aipatzen den zanga zaharra markatzen da. Ibaiaren ezkerrean, Urdirotzerako bidea agertzen da.



S. Bartolomeko meategiaren 1883ko txostenaren beheko planoan, etxola (“meatzariak” hitza aipatu gabe), Cadena etxea eta ermita ere agertzen dira, galdategi zaharra eta zanga aipatu gabe.

Nabarmendu behar da bi planoetan ez dela Urrobi ibaiaren gaineko zubirik aipatzen, bi planoetan irudikatuta dagoen ibai zatian baitago.

URROBI IBAIAREN GAINEKO ZUBIA MAPA ETA PLANO ZAHARRETAN

Urrobi ibaiaren gainean, Urdirutz eta Imizkotz herrien artean, zubi bat markatua agertzen den antzinako mapetan lehena Nafarroako erresumakoa da, 1724an José de Hortak egina. Orondritz eta Gurbizar artean dago, Imizkotz pean. Ez dira agertzen ez Urdirutz ezta Urrobi ere (jakina, garai hartan hutsik zegoelako).



Jose de Hortak 1724an egindako Nafarroako erresumaren maparen xehetasuna. "valledearce.com" webgunetik aterata.

Zubia agertzen den hurrengo mapa 1818. urtekoa da: "Mapa del Reyno de Navarra. Iruñako, Lizarrako, Tuterako, Zangozako eta Erriberriko merindadeak hartzen ditu, partidutan



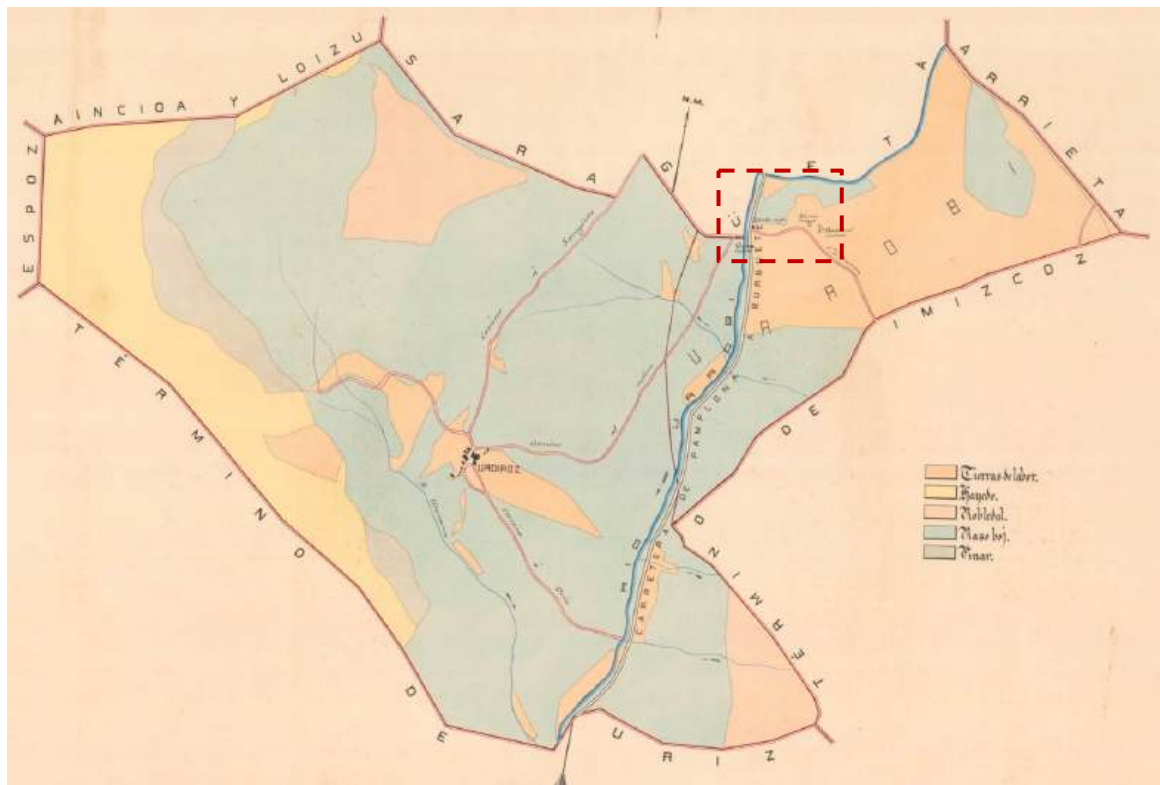
banatuta, bere Haran eta Zendea guztiak barne”, Tomás López geografoaren arabera.



Tomás Lópezek 1818an eginako Nafarroako erresumako maparen xehetauna. "valledearce.com" webgunetik aterata.

Zubia Imizkotz eta Lusarreta artean agertzen da. Harrigarria da mapa horren zehaztasunik eza, Saragueta eta Urdiratz Urrobi eta Irati ibaien artean kokatzen baititu, Imizkotz iparraldean eta Hiriberri hegoaldean.

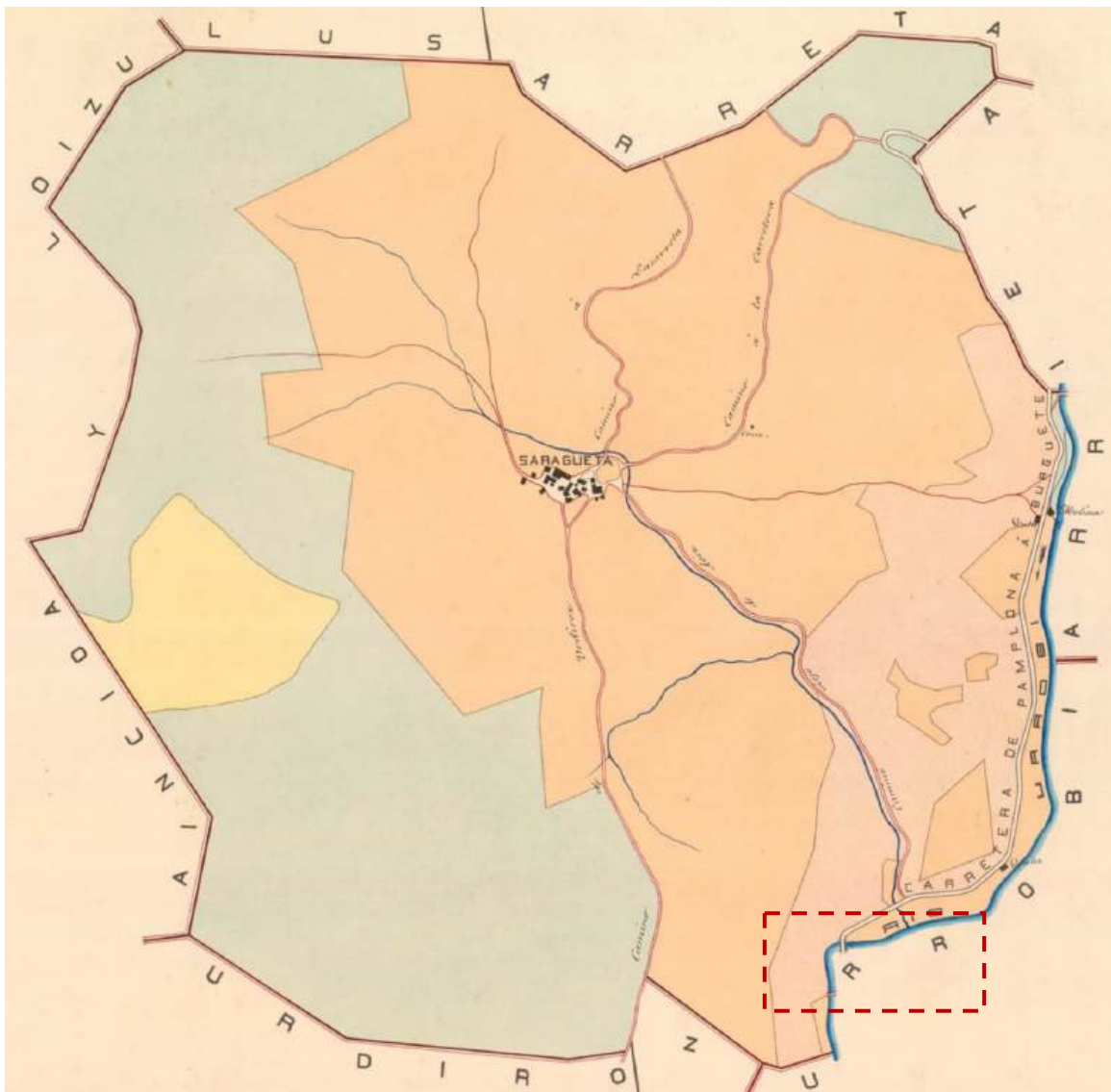
1870 eta 1890 artean, Foru Aldundiak Nafarroako labore-masen planoak egin zituen. Urrobi ibaiaren gaineko zubia Urdirutz eta Saraguetari dagozkien planoetan ageri da, bi kontzejuen mugaren artean baitago



1870-90 urteetako Urdirutz eta Urrobiko labore masen planoak. "portalcultura.navarra.es" webgunetik aterata.



Planoaren zabaltze honetan, zubia, "benta zaharra" (meatzarien etxe zaharra), "Cadena Benta" (Cadena etxea), "S. Bartolomenen aurriak" eta, letra irakurtezinarekin, fabrika zaharra omen dena ikus daitezke. Urdiroztik zubiraino doan bidea "Errotako bidea" deitzen da. "Benta zaharretik" ateratzen dena, Imizkozko bidea da.



Saraguetako labore-masen plano, 1870-90 urteetako. "portalcultura.navarra.es" webgunetik hartua.



SUBVENCIONADO POR: Gobierno de Navarra / Nafarroako Gobernua
Departamento de Cohesión Territorial / Lurralde Kohesiorako Departamentua
PLAN DE RECUPERACIÓN, TRANSFORMACIÓN Y RESILIENCIA-FINANCIADO POR LA UNIÓN EUROPEA-NEXT GENERATION EU



Planoaren zabaltze honetan Eskeleto zubia eta errepideko zubia ikus daitezke. Auritzera doan errepideari jarraituz, ibaiaren ondoan dagoen lehen benta adierazten da, eta aurrerago, errepidearen ezker aldean, beste benta bat eta honen beste aldean, errota.

URROBI IBAIAREN GAINEKO ZUBIA ORTOIRUDIETAN

Nafarroako Lurralde Informazio Zerbitzuan (SITNA) eta Nafarroako Datu Espazialen Azpiegituraren bisorean (IDENA) kontsulta daitezkeen ortoirudien bidez, Urrobiko inguruak azken 100 urteetan izan duen bilakaera ikus daiteke.



Pseudoortoirudia 1927-34. urteak

Data hauetako itxura 1870-90eko laboreen planoaren nahiko antzekoa da.



Pseudoortoirudia 1945-46. urteak

Imizkozko norabidean bide bat agertzen da, aurrekoaren antzekoa, baina garrantzi handiagokoa eta sarbidea meatzarien etxetik iparralderago duena.



Ortoirudia 1956-57. urteak

Urte horietako itxura 1945-46, urteetakoaren nahiko antzekoa da.



Ortoirudia 1966-71. urteak

Ikus daitekeenez, data horietarako jada desagertu dira meatzarien etxea eta Cadena etxea.

Landaredia gehiago hazten da zubiaren inguru hurbilean, eta, ondorioz, zubiaren zati bat baino ez da ikusten.



Ortoirudia 1982-84. urteak

Urte hauetan, Imizkozko egungo errepidea agertzen da.

Landaredia trinkoa denez, zubia ezin da ikusi.



Ortoirudia 1991. urtea (1996koaren oso antzekoa).

Ermitaren aurriak ez dira ikusten.

Gero eta landare gehiago dago.



Ortoirudia 2000. urtea (2006koaren oso antzekoa).

Meategi zaharraren hondakinak landarez estaltzen ari dira.



Ortoirudia 2008. urtea

Landareek fabrika zaharraren hondakinak estaltzen jarraitzen dute.

Ibaiaren eskuinaldeko belardiak, duela urte gutxi arte landu izan denak, utzia dagoen itxura du.



Ortoirudia 2011. urtea

Imizkozko errepidea asfaltatu egin da.



Ortoirudia 2023. urtea

Hau da orain arte dagoen azkeneko ortoirudia. 2012 eta 2023 urteen arteko itxura antzekoa da.

ZUBIARI BURUZKO DATU DOKUMENTATUAK

Orain arte aurkitutako idatzizko erreferentzia bakarra Nafarroako Artxibo Orokorreko Protokoloen Sailarena da, Gerardo Huarte Ilárrazen “Bidegurutzea. Nagore (Arce)” liburuan ere aipatua:

“1784ko maiatzaren 8an, Martín de Elizalde -Urdirozko bizilaguna-, Juan de Garde -Arrietako bizilaguna- eta Juan Sanz -Saraguetako bizilaguna- Nagoren bildu ziren Joaquín de Najurieta Agoizko notarioaren aurrean eskritura bat egiteko. Eskrituraren arabera, Urrobiko zubia berreraikitze konpromisoa hartu zuten, zubia eraitsita baitzegoen. Pertsona horiek beren gain hartutako betebeharrak imizkotz herriak ere onartu zituen, nahiz eta bere ordezkaria, Martín de Inda, ez zen eskritura sinatzeko ekitaldian egon. Lau herrietako ordezkariak Saraguetako Pedro Lorda hargin maisuak zubia berreraikitze zuela adostu zuten, “Eskeletoa” izenez ere ezaguna, eta urte bat eta egun bateko epean eta 110 pesoren prezioan (880 erreal, 220 pezetaren baliokide) traza konponduko zuela “harri ona eta mortero ona erabilia”. Inplikaturako lau herriek “30 zaldi eta beste 30 gizon, harria garraiatu eta obran bertan jartzeko” hargin maisuaren esku jartzera derrigortuta zeuden.

AZTERKETA HISTORIKOAREN ONDORIOAK

Zaila da gizakiarentzat hain funtzionala eta beharrezkoa den erabilera duten eraikin mota horiek, hala nola ibai baten bi ertzak lotzea, modu fidagarrian datatzea. Ez dago eraikuntzari buruzko albiste dokumentaturik. Bere jatorria aurkitzeko zailtasunaren arrazoia bere bizitzan zehar esku-hartze eta aldaketa ugari jasan izana da, munta txikikoak (mantentze-lanak, konponketa txikiak...) edo munta handiagokoak (berreraikitze osoak edo partzialak -1784koa kasu- aldizkako uholdeek, gatazka belikoeak eta abarrek eragindako kalteen ondoriozkoak).


Zubi hau, jendeak, zubi erromatar bezala ezagutzen du. Egia da Artzibar erromatarren galtzada batek zeharkatzen zuela, eta baliteke garai hartan Urrobi ibaiaren ertzetan meategiak egotea, eta, ondorioz, nonbait ibaia zeharkatu behar izatea. Hala ere, zubi honen jatorri erromatarra baztertu egiten da, bai eraikita zegoen moduagatik, baita estua delako ere. Gainera, zubiaren hondarren neurriak erromatarren oinetara eramateak (29,57 cm) ez du erlazio koherenterik ematen: arkuaren diametroa (915 cm) 31 oinera hurbiltzen da; arkuaren zabalera (270,5 cm) 9,15 oinekkoa da; estribuen arteko distantzia -non zabaldu egiten den- (940 cm) 31,7 oinekkoa da; estribuen zabalera (938 cm) 10 oinera hurbiltzen da 2/3rekin; eta petrilaren zabalera (52 cm) 1,76 oinekkoa da.

Litekeena da ibarrean zubi erromatar bat egotea, eta garai desberdinetako uholdeek, denborak, eta baita espoliozioak ere, desagerraraztea (Zubizar izeneko parajea egon al zitekeen?). Zubi zahar hori eredu izan zitekeen leku berean edo beste batean kokatutako zubi berri baten ondorengo garaietan. Jakina da Erdi Aroan erromatarren egiteko modua kopiatzen zela: erraza zen erdi-puntuko arkuaren sinpletasuna imitatzea zubi bat eraikitzeke.

Zubiaren jatorri erromatarra baztertu den arrazoi berberengatik, Erdi Aroko jatorria eman dakioke: fabrika motagatik, bidea estua delako eta oinetara (26,17 cm), ukondoetara (39,25 cm) eta makila nafarretara (78,5 cm) eramatean dituen neurriengatik.

Arkuaren diametroa (915 cm) 35 oin, 23 ukondo eta 1/3, 11 makila eta 2/3 da; arkuaren zabalera (270,5 cm) 10 oin eta 1/2era hurbiltzen da, 7 ukondo, 3 makila eta 1/2; estribuen arteko distantzia —zubia zabaltzen den lekuan— (940 cm) 36 oin, 24 ukondo eta 12 hagara hurbiltzen da; estribuen zabalera (938) 12 oin, 8 ukondo eta 4 hagara; eta petrilaren zabalera (52 cm) 2 oin, ukondo 1 eta 1/3, eta 2/3 haga.

Bere jatorriaren datari dagokionez, bi hipotesi daude:


 Gobierno de Navarra
 
 Nafarroako Gobernua
 Departamento de Cohesión Territorial
 
 Lurralde Kohesiorako Departamentua

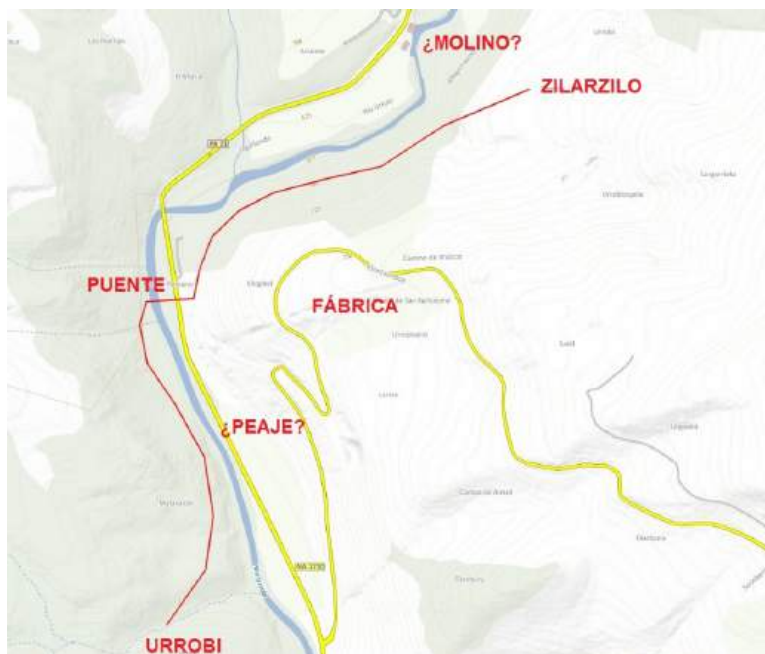
SUBVENCIONADO POR:
PLAN DE RECUPERACIÓN, TRANSFORMACIÓN Y RESILIENCIA-FINANCIADO POR LA UNIÓN EUROPEA-NEXT GENERATION EU

- 1340an eraiki izatea, Girardik Urrobin minerala ustiatzeko sortutako azpiegituraren barruan funtsezko elementu gisa.
- 1448tik aurrera eraiki izatea, Urdirutz eta Saraguetako jendeari Urrobiko parajeetan lan egiten zuten lurretarako bidea errazteko, erregeak emanak baitzitzaizkien lur horiek.

Bere jatorria 1340an izan zela dioen hipotesia

Paolo Girardiren 1340ko txostenean ageri diren datuen arabera, baliteke aztarnategitik hurbil jarritako meatze-gune garrantzitsuen barruan (etxeak, estalpeak, jauregia, eliza, labea, ikaztegiak, kanalizazioak, errota...) zubi bat eraiki izana ibaia gurutzatzeko. Zubi horrek meategiari zein eskuinaldean dauden baso, meategi eta harrobiei bide emango lieke. Ez litzateke arraroa izango meatzarien etxearen eta Cadena etxearen ondoan egotea, ibarreko bide nagusian baitaude, etorkizuneko Errege Bidean: boterearen erakusgarri eta inguruko pasabide eta bideak kontrolatzeko modu bat zelako. XVIII. mendetik aurrera salgaien zergak kobratzeko ezarritako bidesaria Cadena etxean zegoen, muga-sari sistema zaharraren oinordekoa.

Girardik aipatzen dituen bi meategien egoerari dagokionez, espekulatu daiteke, inguruko toponimian oinarrituta, Imizkozko zilarrezko meatzea Zilarzilo izeneko parajeetan zegoela (edo XIX. mende amaierako espedienteetan esaten zen bezala, Cilar-zulo), eta bigarren meatzea, Urrobikoa, ibaiaren beste ertzean dagoen izen bereko parajeetan zegoela. Teoria horren arabera, bi meategiak elkarrengandik 1,16 km-ra daude, eta legoa laurden bat izango litzateke hori, kontuan hartzen badugu legoa bat 4,44 km-koa zela, bai Italian (Girardiren sorterrria), bai Frantzian (Nafarroako erregearen sorterrria). Muguetak bere ikerketan aipatzen duen legoaren neurria XVI. mendean erabiltzen zena da. Bi meategien artean, eta zubiaren ondoan, fabrika eta multzoaren gainerako eraikuntzak (etxeak, ikaztegia, eliza, labea...) egongo lirarteke. Muguetak meategitik kilometro bat baino gehixeagora kokatzen duen errota, Saraguetan ibai ondoan dagoen eraikina izan liteke, izan ere, 1870-90eko laboreen planoan, zubira daraman Urdirozko bideari "errotaren bidea" deitzen zaio, nahiz eta Arrietako errota ere izan zitekeen.



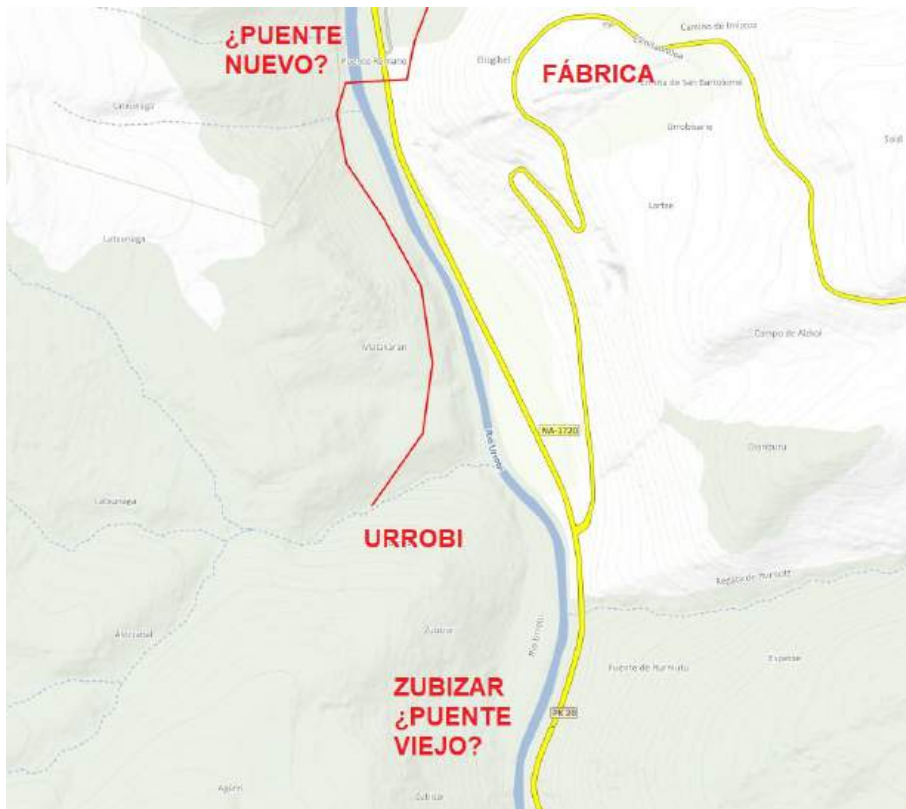
Girardik aipatutako meategien egoerari buruzko hipotesia eta IDENAtik ateratako planoaren gaineko komunikazio-bidea.

Bere jatorria 1448an izan zela dioen hipotesia

Hipotesi honen abiapuntua zera da: Urrobiko esplotazioa eta herrixka 1366. urtea baino lehen utziak zeuden eta zubiak bere funtzioa izateari utzi zion eta multzoko gainerako eraikuntzek zorte bera izan zuten: abandonua eta espoliazioa.

Erregeak 1448an Urrobiko parajea herri mugakideei eman zienean beren lurrak landu zituzaten, ibaiaren beste aldean dauden herrietako bizilagunek zubia eraiki ahal izan zuten Urdirutz eta Saragueta arteko bide erdian, Urrobirako sarbidea errazteko.

Kasu honetan, ustiapenaren azpiegituraren parte zen zubi Zubizar izeneko parajearen egon zitekeen, ibaiaren eskuinaldean dagoen Urrobi parajearen hegoaldean, aurreko hipotesiko meategia dagoen lekuan.



Urrobiko meategiaren hegoaldean dagoen zubi zaharraren kokapenaren hipotesia, IDENAtik ateratako planoaren gainean.

Zubiaren datazioa alde batera utzita, azpimarratu behar da meategien ustiapenak Artzibarko historian izan duen garrantzia, Urrobi inguruan zehazki. Izenak berak ere argi asko erakutsiko luke gizakiak antzina-antzinatik erabili izan dituela bertako baliabide naturalak: urre-hobi, harrobi. Ahaztu gabe errobi (Iparraldeko euskarazko ibaia) eta ur- atzizkiak ere esanahia eman diezaioketela ibaiaren izenari.

Egokia eta komenigarria litzateke hipotesi horiek egiaztatzea, baita azterketa historiko eta arkeologiko espezifikoagoen bidez alderdi horri buruzko ezagutza zabaltzea ere, Artzibarko historiaren zati ia ahaztu hori berreskuratu eta balioan jarri ahal izateko, bere ondarea are gehiago aberastuz, ahal bada

***OHARRA:** Artzibarko udalaren webgunean agertzen diren Jose Etxegoienek hainbat artikuluko oso lagungarriak izan dira analisi historiko hau egin ahal izateko.